

## Coopération entre les écoles des îles sur le thème : environnement

Programme de la phase 2 : février mars 2021 - Visite de Diogué à Ehidj et Wendaye

Patrick Chevalier : GREF le 12 février 2020

La deuxième visite prévue au programme permettra aux élèves et aux enseignants des classes de CM2 des 3 îles de faire connaissance, de s'organiser pour les compte-rendus, d'observer les plantations réalisées à Wendaye et surtout de réaliser 3 épis situés sur la côte Est de Ehidj avec les matériaux rassemblés par les habitants de Ehidj et l'aide des habitants de Diogué.

### Participants

Les 35 élèves de la classe de CM2 et leurs 7 à 9 accompagnateurs de l'école de Diogué, conduits par Lamine Sagna (directeur et chef de projet érosion de Diogué), Gilbert Bassène (instituteur) et le père Souley Ndiaye en charge de la réalisation des travaux d'érosion et des plantations et pépinières. Ils seront accueillis par les directeurs des écoles (Bouramanding Tamba et Théophile Danien Badiane), le représentant de AWWEE (Idrissa Ndao) et les représentants de Ehidj et Wendaye des travaux contre l'érosion et des plantations.

### Activités

- Réalisation des deux épis sur les sites choisis. Le travail sera réalisé durant une marée basse
- Observation des sites où ont été réalisées les plantations de cocotiers et de filaos (près de l'école et du campement chez Gilbert).
- Prise de photos et vidéos en vue de préparer un compte-rendu grâce aux matériels financés par le projet et aux crédits de communication.
- Discussion et partage du travail de compte-rendu entre Diogué, Wendaye et Ehidj

### Le déplacement : un samedi où la marée basse est en milieu de journée !

La pirogue partira de Diogué tôt (vers 7h00). Sa location sera payée par le projet.

Le déjeuner aura lieu si possible à Ehidj. Près de l'emplacement des travaux qui se dérouleront.

Le retour est prévu à Diogué pour la fin de la journée, à marée montante..

### La préparation de la réalisation des épis

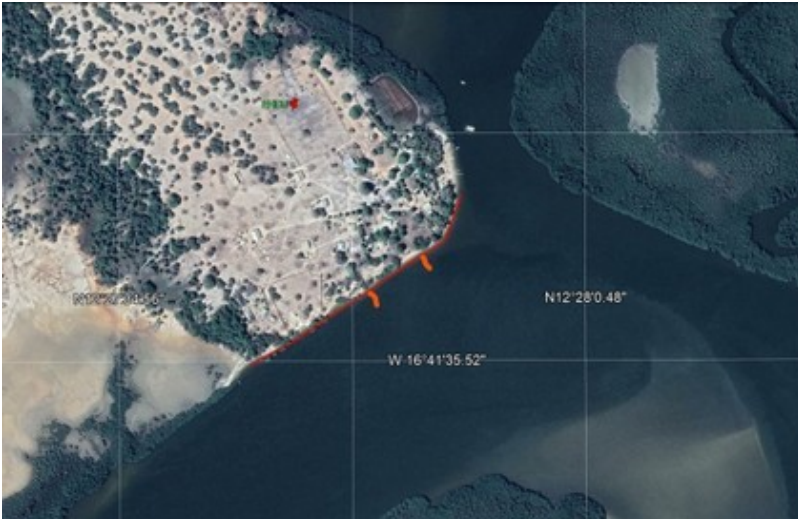
3 épis seront réalisés selon le plan page 2 durant la marée basse (soit 6 h de travail possible en milieu de journée). Le Directeur de l'école de Ehidj ayant relevé les horaires de marée indiquera le jour propice pour les travaux en accord avec Patrick Chevalier et le père Souley Ndiaye.

Les habitants de Wendaye et Ehidj auront déposé sur l'emplacement :

une centaine de piquets de palétuvier de 15 cm de diamètre environ et d'une longueur de 1,5 mètre à 2,5 mètre. Ces piquets seront taillés en pointe à la machette et seront enfoncés de 50 cm dans le sable humide lorsque la marée descendra. Ils formeront deux lignes par épi espacées de moins d'un mètre. Les piquets seront écartés d'un mètre environ.

Une centaine de feuilles de palmier ou de cocotier qui seront disposés entre les deux lignes de piquets **sur une hauteur de 40 cm environ** et seront attachées suffisamment pour ne pas être emportées par le courant. Par la suite, à mesure que le sable se déposera, une nouvelle couche de palme sera déposée. Les piquets seront plus solides car plus enfoncés.

Des cordes pour fixer les palmes seront passés au dessus entre certains piquets.



On voit en rouge la côte nord-est de Ehidj qui est sensible. Elle fait face à l'île de Ourong et de Wendaye. La partie à traiter a une longueur de 500 mètres

On pourra placer 3 épis à environ 80 mètres de distance les uns des autres. Sur la vue on en voit deux seulement. Il faudra voir si on peut traiter la partie au nord qui est courbe.

On voit ci-dessous la falaise de presque 2 mètres de hauteur et le sol qui découvre à marée basse. Les épis ne seront pas très longs car le fond descend assez vite.



15 mètres seront suffisants. On pourra allonger à mesure que le sol s'élèvera. Les épis seront placés perpendiculairement à la falaise. Le premier piquet sera au raz de la falaise. Les premiers piquets pourront dépasser du sol de 1mètre, les piquets plus au large devront dépasser de 1,5 mètres et hauteur d'homme en bas.

Ci-dessous on voit la disposition des 3 épis composés de 2 rangées de piquets. Chaque épi comporte à peu près 30 piquets.

On voit aussi les 12 piquets de mesure placés en 3 lignes.

On aura donc 3 lignes de 7 piquets de mesure.

Les épis de 15 mètres de long environ sont écartés de 80 mètres et les piquets de mesure sont écartés de 40 mètres de chaque épi. On a donc 3 lignes de 7 piquets qui vont servir à mesurer l'évolution de la hauteur de sable sur toute la longueur de la plage et sur 15 mètres de largeur.

